



Modelle:
SMART
SMART-8

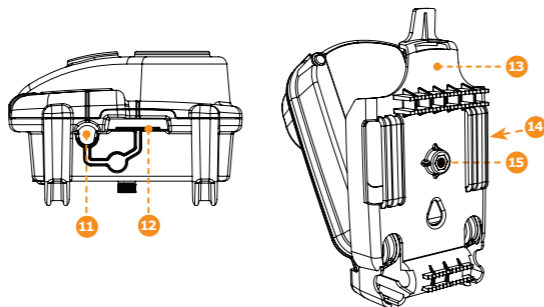
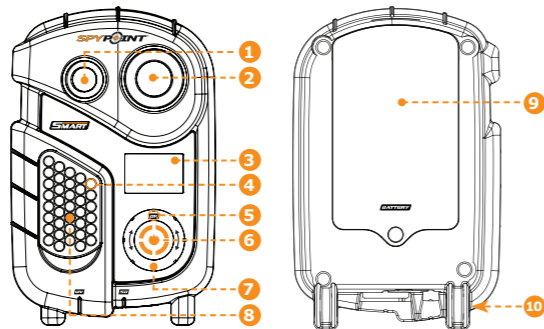
Schnellstartanleitung

v1.2

- 1 Starten
- 2 Einstellungen
- 3 I.T.T. modus
- 4 Fehlermeldungen
- 5 Vollständige Instruktionen
www.spypoint.com
www.spypoint.info

1 Starten

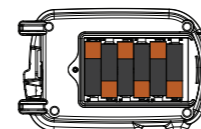
KOMPONENTEN



1	Fotolinse	Bildsensor und Infrarot-Filter.
2	Fresnel-Linse	Erweitert den Erfassungsbereich und macht den Bewegungsmelder der Kamera empfindlicher.
3	Konfigurations-Bildschirm	Zeigt den Akkuladezustand, Datum, Zeit, Anzahl der aufgenommenen Dateien, Fehlermeldungen und Einstellungsmöglichkeiten an.
4	Test-LED	Blinkt im TEST Modus, wenn die Kamera eine Bewegung erfasst hat. Im PHOTO/VIDEO Modus blinkt die LED 60 Sekunden, um dem Anwender zu ermöglichen sich zu entfernen, ohne fotografiert zu werden.
5	OK-Taste	Ermöglicht, das Auswählen einer Option.
6	Power-Taste	Ermöglicht das Ein/Ausschalten der Kamera.
7	Touch-Rad	Die Touch-Bedienoberfläche, für die Steuerung durch das Menü
8	Unsichtbare LEDs	Nachtbeleuchtung für Schwarz/weiß Fotos und Videos.
9	Batteriefach	Verwenden Sie 6 AA Batterien (Alkaline oder Lithium) (LR6) oder einen wiederaufladbaren Lithium-Akku-Pack (LIT-09/LIT-C-8, separate erhältlich).
10	Löcher für das Kabelschloss	Ermöglicht es ein Kabelschloss (CL-6FT, separat erhältlich) zu installieren.
11	12V-Anschluss	Diese Kamera kann über den externen 12-Volt-DC-Eingang betrieben werden, z.B. mit einer 12V Batterie oder einem 12V Adapter (separat erhältlich).
12	SD-Kartens-teckplatz	Für Foto/Video-Aufnahmen wird eine SD-Karte benötigt. Die Kamera ist kompatibel mit SD/SDHC Speicherkarten, bis zu 32GB (nicht enthalten).

13	Montagehalterung	Abnehmbare Halterung, um die Kamera anzubringen
14	Löcher für den Befestigungsgurt	Ermöglicht es die Kamera mit dem mitgelieferten Befestigungsgurt zu montieren.
15	Stativgewinde	Standart 1/4"-20" Gewindeinsatz.

EINSETZEN DER BATTERIEN

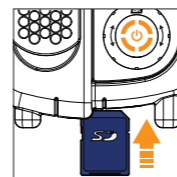


6 Alkaline AA-Batterien

Lithium-Akku-Pack
LIT-09/LIT-C-8

Wir empfehlen, neue Batterien zu verwenden, um die maximale Leistung aus Ihrer Kamera herauszuholen. Weiterhin wird die Verwendung von wiederaufladbaren AA-Batterien nicht empfohlen.

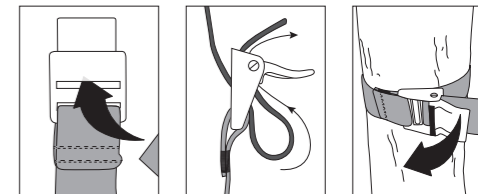
SPEICHERKARTEN EINLEGEN



Legen Sie eine SD/ SDHC (bis zu 32GB) in den Kartenschlitz. Wenn ein klicken zu hören ist, wurde die Karte korrekt eingelegt.

Vor dem Einsetzen oder Entfernen einer Speicherkarte, schalten Sie die Kamera immer vorher aus, um einen Verlust oder eine Beschädigung von den bereits vorhandenen Aufnahmen zu verhindern.

INSTALLATION DER KAMERA MIT DEM MITGELIEFERTEN BEFESTIGUNGSGURT:

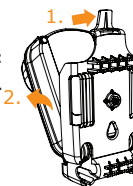


Empfohlene Montagehöhe: ca. 1m über dem Boden. Stellen Sie die Kamera nicht mit Blick zur Sonne auf.

MONTAGEHALTERUNG

Um die Kamera von der Montagehalterung zu lösen:

1. Drücken Sie die Lasche an der Montagehalterung.
2. Entfernen Sie die Kamera.



2 Einstellungen

Fahren Sie mit einem Finger auf dem Rad nach rechts oder links, um in der Bedienoberfläche zu navigieren und eine Option zu ändern.



Drücken Sie das obere Rad (OK) um eine Option auszuwählen.





- A: Zeigt an ob der I.T.T Modus aktiviert ist
- B: Optionsbezeichnung
- C: Optionen (Photo, Video, Test, Date/Time)
- D: Zeit (hh:mm)
- E: Datum (MM/TT/JJ)
- F: Batterielevel
- G: Anzahl der Aufnahmen oder countdown während der Initialisierung oder Anzeige der Fehlermeldungen.

PHOTO (foto)
Nach 60 Sekunden beginnt die Kamera im Foto-Modus Bilder aufzunehmen.

VIDEO
Nach 60 Sekunden beginnt die Kamera im Video-Modus Videos aufzunehmen.

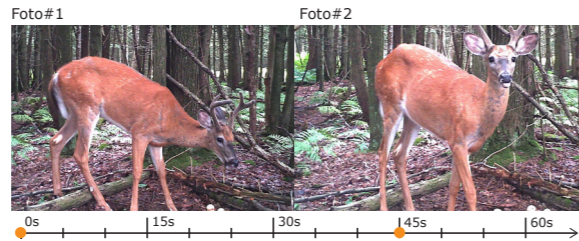
TEST
Ermöglicht es dem Anwender, die Erfassung der Kamera zu testen. Wenn der TEST Modus ausgewählt ist, wird kein Foto oder Video au gezeichnet. Laufen Sie vor der Kamera von links nach rechts. Wenn die Kamera die Bewegung erkennt, blinkt die Testlampe auf, um anzuzeigen, dass normalerweise ein Foto oder Video augenommen wurde. Wenn das System die Bewegung nicht erkennt, erhöhen Sie die Erfassungsreichweite mit Hilfe der Option "Empfindlichkeit" in den erweiterten Einstellungen der Software. Sie können die Kamera aber auch neu ausrichten.

DATE/TIME (datum/zeit)
Ermöglicht das Datum (Monat/Tag/Jahr) und die Uhrzeit (Stunde/Minute) einzustellen.

3 I.T.T. Modus

Der I.T.T. Modus (Intelligent Triggering Technology) ist standardmäßig im FOTO und VIDEO Modus voreingestellt. Diese Einstellung können Sie Bereich ERWEITERTE EINSTELLUNGEN ÜBER DIE SOFTWARE ändern.

FOTO (I.T.T)
Ein Foto wird bei einer Erfassung geschossen. Ein zweites Bild wird nur aufgenommen nur wenn eine neue Bewegung erfasst wird und das innerhalb von 60 Sekunden. Dieser Modus erlaubt es immer ein Objekt im Bild abgebildet zu haben.



VIDEO (I.T.T)
Ein Video von 10 Sekunden wird bei einer Erfassung geschossen. Wenn das Objekt die Kamera nur passiert, wird nu rein Video von 10 Sekunden aufgenommen. Falls sich das Objekt weiterhin vor der Kamera bewegt, wird das Video auf bis zu 90 Sekunden verlängert. Dieser Modus ermöglicht es das Beste des Vorgangs aufzuzeichnen.

Hier sind die Spezifikationen des I.T.T. Modus:

Startzeit	00:00	Zeitstempel	Ja
Stopzeit	00:00	Qualität	Hoch
Empfindlichkeit	Hoch	Temperatur	°F

Sehen Sie den Bereich ERWEITERTE EINSTELLUNGEN ÜBER DIE SOFTWARE für weitere Details der einzelnen Spezifikationen.

ERWEITERTE EINSTELLUNGEN ÜBER DIE SOFTWARE
Um erweiterte Einstellungen zu ändern, verwenden Sie SMART_configuration Software:

1. Entfernen Sie die Speicherkarte aus der Kamera.
2. Legen Sie die Speicherkarte in einen Computer ein.
3. Starten Sie die "SMART_configuration.EXE", die sich auf der Speicherkarte befindet.
4. Deaktivieren Sie die "I.T.T. Technologie", um die Einstellung auf Kamera.
5. Klicken Sie "Save", um die Änderung zu speichern.
6. Wenn die Meldung "Configuration saved" auf Ihrem Bildschirm erscheint klicken "OK".
7. Nun schließen Sie das Programm mit "Exit".
8. Entfernen Sie die Speicherkarte aus dem Computer.
9. Legen Sie die Speicherkarte in die Kamera ein.
10. Schalten Sie nun die Kamera ein. Die Nachricht "SETTINGS UPDATED" erscheint auf dem Bildschirm. Somit sind die vorgenommen Einstellungen in der Kamera gespeichert.

Hier sind die erweiterten Einstellungen der Software aufgelistet:
*Nur verfügbar wenn die I.T.T Technologie deaktiviert ist.

Mehrfachaufnahme*:
Mit einer Erfassung bis zu 6 aufeinanderfolgende Bilder in einem Abstand von 10 Sekunden.
Verzögerungszeit*:
Hier stellen Sie die Verzögerungszeit zwischen den einzelnen Aufnahmen ein.

Zeitraffer*:
Ermöglicht es der Kamera in vordefinierten Intervallen Bilder zu schießen.
Videolänge*:
Hier stellen Sie die Länge des Videos ein, wenn die Kamera im Video-Modus ist.
Sprache der software:
Ermöglicht das Einstellen der Sprache Software.
Zeitformat:
Ermöglicht es dem Benutzer die Zeitangabe auf den Bildern im 12 oder 24 Stunden Rhythmus zu wählen (z.B. 6:00 pm oder 18:00).
Startzeit/Stopzeit:
Ermöglicht den Betriebszeitraum der Kamera einzustellen. Bei einer Laufzeit von Rund um die Uhr, stellen Sie die gleiche Start-und Stopzeit ein (z.B.: 00:00/00:00).
Empfindlichkeit:
Hier Stellen Sie die Empfangsempfindlichkeit der Kamera ein. Eine höhere Empfindlichkeit ermöglicht es Ihnen mehr Bilder aufzunehmen.
Qualität:
Hier stellen Sie die Bildqualität ein. Eine geringere Auflösung spart Platz auf der Speicherkarte ein und mit einer höheren Auflösung erhalten Sie eine bessere Qualität der Bilder.
Temperatur:
Ermöglicht das Wählen der Temperatur (°C/°F).
Zeitstempel:
Datum, Uhrzeit, Temperatur und die Mondphase wird auf dem Bild abgebildet.

4 Fehlermeldungen

Fehlermeldungen	Mögliche Lösungen
CARD	Das Verwenden einer Speicherkarte wird vorausgesetzt, um Videos oder Fotos auf zunehmen, legen Sie eine Speicherkarte ein.

5 Vollständige Instruktionen

Besuchen www.spypoint.com oder www.spypoint.info Die vollständige Bedienungsanleitung für Ihre Kamera können Sie im Bereich Support (www.spypoint.com) oder im Bereich Produkte (www.spypoint.info) finden.

Support

+49 (0) 36331 50540 info@eurohunt.de

Join the **SPYPOINT^{MP}** community

- FACEBOOK.COM/SPYPOINT
- TWITTER.COM/SPYPOINTCAMERA
- YOUTUBE.COM/SPYPOINTTRAILCAM