



Uovision UM595-2G SMS 12MP **2G Mobilfunk Wildkamera**

Bedienungsanleitung



EU Konformitätserklärung Verordnung 1999/5/EC

CE Kennzeichnung:

Der Hersteller erklärt dass das Uovision UM595-2G SMS 12MP Kameramodell den Anforderungen der EU Verordnung 1999/5/EC entspricht. Eine Kopie der Konformitätserklärung können Sie bei Ihrem Uovision Händler anfordern.



Inhalt

1 Allgemeine Beschreibung.....	1
2 Kamera Schalter/Knöpfe Info Diagramm	1
3 Batterien Einlegen.....	2
4 Anforderungen an die SIM Karte und Datentarif des Mobilfunkbetreibers.....	3
5 SIM Karte und SD Speicherkarte Einlegen.....	3
6 Kamera individuell Konfigurieren.....	4
6.1 SD Speicherkarte Formattieren.....	4
6.2 Konfigurations SW „GSMSETUP“ auf SD Karte speichern.....	7
6.3 Setup der SW auf dem Computer.....	8
6.4 TEST Foto versenden.....	8
6.5 Ansehen und/oder Löschen von Fotos am Farbdisplay	9
7 Kamera Menü.....	9
7.1 Information am Bildschirm verstehen.....	9
7.2 Kamera Einstellungen vornehmen.....	10
7.3 Grundeinstellungen/Werkseinstellungen.....	13
8 Kamera mittels Bluetooth APP konfigurieren.....	14
9 Synchronisieren.....	16
10 Steuerungen der Kamera mittels APP oder SMS.....	17
11 Problembehandlungen.....	21
12 Tipps und Tricks für den Reviereinsatz.....	22
Anhang I : Technische Spezifikation.....	22
Anhang II : Lieferumfang.....	22



Super Jagd

1 Allgemeine Beschreibung

Glückwunsch zum Kauf Ihrer UM595-2G Wildkamera. Das Modell UM595-2G ist eine leistungsstarke und sehr zuverlässige 2G Mobilfunk Wildkamera.

Hauptfunktionen:

- 12MP Auflösung, unsichtbares (940nm) Blitzlicht, 2G Mobilfunk Sende Modul
- VGA Video mit Ton
- 0.9s Auslösezeit
- MMS oder eMail Übertragung per 2G GSM Mobilfunk
- Bluetooth Funktion: Kamera Einstellungen per APP
- SD Karten zyklischer Überschreibmodus
- Fernsteuerung per SMS oder Android App
- 1-3 Serienbilder (burst mode)
- No glow "schwarzer Blitz" (940nm) mit 15m Reichweite
- Wasserfest

2 Kamera Schalter/Knöpfe Info Diagramm

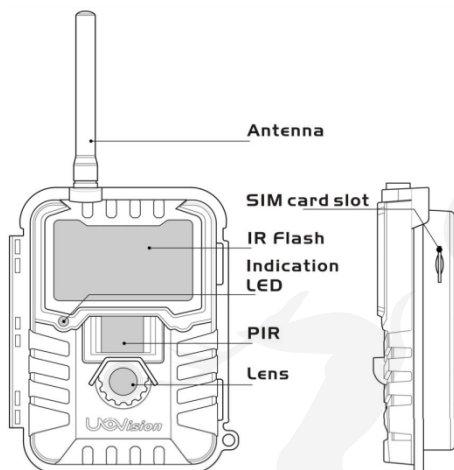


Bild 1 Front Ansicht

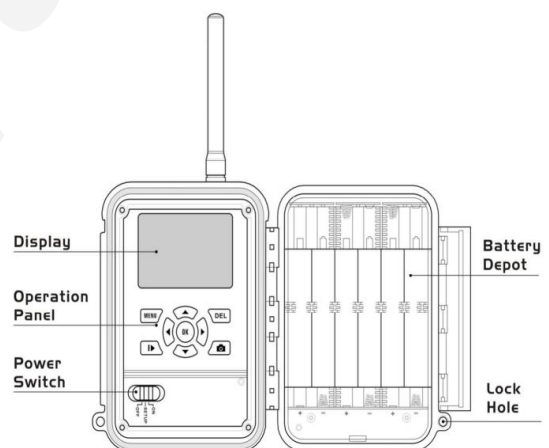


Bild 2 Programmier - Ansicht

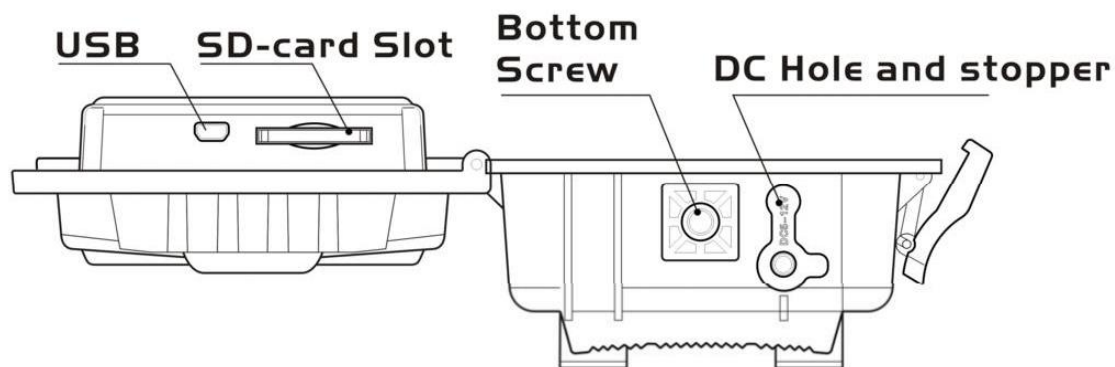


Bild 3 Unten-Ansicht



Die Uovision UM595 hat ein abnehmbares Spinnengitter am Blitzdisplay. So ist die Kamera besser getarnt, Reflexionen werden reduziert. Im Winter sollte der Schutz abgenommen werden, um Schneeablagerungen zu vermeiden.

Programmier Modus

MENU: Um ins Menü zu gelangen den **power switch** auf Stellung **SETUP** stellen.

▲ ▼ ◀ ▶ : Navigations Pfeile. (▲ " Kurzbefehl zur Auswahl/Betrieb "Video" oder ▼ "zur Auswahl "Foto".)

OK ▶ Speichern der Eingabe. Wechseln zwischen "playback" und "preview".

▶ Shot: Foto oder Video wird aufgenommen. (nochmals Drücken ▶ Video Aufnahme wird beendet).

Power Switch: **OFF:** Kamera Ausschalten; **SETUP:** Kamera Einstellungen verändern; **ON:** Betriebsmodus.

3 Batterien Einlegen

Zum Betrieb der Kamera sind, 4, 8 oder 12 AA Batterien erforderlich.

Kamera muss ausgeschaltet sein, Schalter auf **OFF** Position; Leistungsstarke Batterien einlegen, achten Sie auf die richtige Polarität, siehe Bild 4. AA Batterien mit 1.5V können verwendet werden:

1. Leistungsstarke Qualitäts AA Alkaline Batterien
2. aufladbarer 6V externer Akku pack

Die Kamera hat 6 Batterie Fächer. Fach 1 und 2 sind Gruppe "1", Fach 3 und 4 Gruppe "2", Fach 5 und 6 Gruppe "3". Für den betreib der Kamera reicht eine Gruppe aus. Für eine möglichst lange Betriebszeit der Kamera sollten alle 3 Gruppen mit aufgeladenen Batterien versorgt sein.

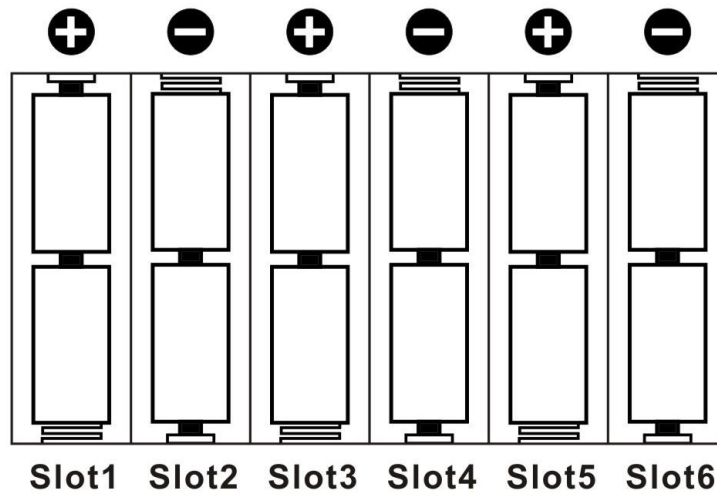


Bild 4 Batterie Fächer (Slots)

4 SIM Karte und Datentarif (PIN Code OFF)

Die Kamera sendet Fotos per MMS zum Mobiltelefon oder auf eMail Adressen mittels 2G Mobilfunknetz sobald ein Foto oder Video aufgenommen wurde.

- unbedingt die SIM Karte entsperren (PIN deaktivieren), Sie können den PIN Code mit Ihrem Mobiltelefon deaktivieren.

5 SIM Karte und SD Speicherkarte Einlegen

Die UM595 Kamera hat keinen internen Datenspeicher. Sie müssen eine SD Speicherkarte einlegen. SD und SDHC (High Capacity) Speicherkarten bis maximal 32GB werden unterstützt.

Die Kamera muss ausgeschaltet sein (Schalter auf OFF Position) wenn Sie die SIM Karte und SD Speicherkarte einlegen. Ohne Speicherkarte kann die Kamera nicht in Betrieb genommen werden.

Prüfen Sie vor dem Einschalten der Kamera, dass die SD Karte keinen Schreibschutz aktiviert hat. Der Schreibschutz wird an der SIM Kartenseite aktiviert (kleiner Schalter nicht in "Lock" Position).

Anmerkung: Jede Aufnahme wird, wenn auch per Mobilfunk versendet, auch auf der SD Speicherkarte gespeichert. Die Speicherung der Aufnahme auf der SD Speicherkarte erfolgt mit hoher Auflösung. Sie können zyklisches Löschen aktivieren – Speicherkarte wird nicht übertoll!



6 Kamera individuell Konfigurieren

6.1 SD Speicherkarte Formattieren

MENU Taste Drücken, dann Reiter SYS tab auswählen. Mit Drücken der ▼ Taste nach unten bis Feld FORMAT SD Card leuchtet und dann Taste OK pressen. Speicherkarte wird Formatiert.



Bild 5

6.2 Konfigurations SW „GSMSETUP“ auf SD Karte speichern

- 1) Reiter **GSM Tab** auswählen und nach Unten Navigieren bis DOWNLOAD TOOL ausgewählt ist und Taste OK pressen.
- 2) **Kamera ausschalten**
- 3) **SD Karte aus Kamera entfernen** und in PC/LAPTOP einlegen
- 4) **SD Kartenspeicher im Dateimanager des Computers suchen**

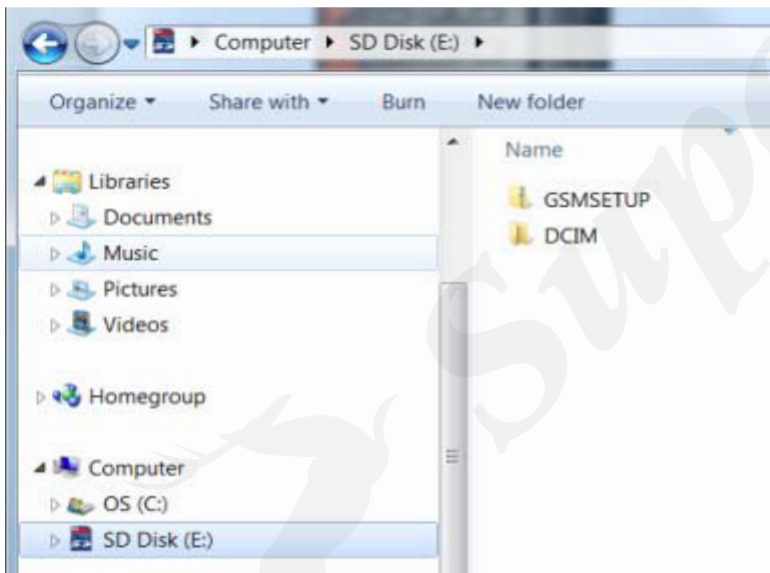


Bild 8 GSMSETUP

- 5) **Unzip/entpacken des GSMSETUP Files** und UOV Setup Software Applikation starten
- 6) **Setup der SW auf dem Computer:**
Auf UOV Setup Doppelklicken und Ausführen der Software auf Ihrem Computer zulassen, OK/Yes drücken.

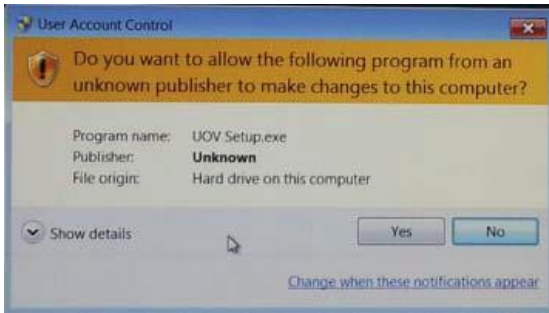


Bild 9 Warning box/Fenster Warnung

Kamera Software Setup startet nun mit der Auswahl Ihres Mobilfunknetzbetreibers und SMTP Setup.

7) **Folgende Maske wird zum Einstellen der GSM Optionen ihrer Kamera angezeigt.** Hier können Sie Telefonnummern für MMS Betrieb oder eMail Adressen für GPRS/SMTP Betrieb eingeben.



Bild 10

8) **Sende Betrieb:**

- a. **INSTANT/IMMER:** Wenn Sie die Fotos sofort nach Aufnahme versenden wollen, wählen Sie diese Option. Anzahl der zu sendenden Fotos pro Tag können angegeben werden. Mit Eingabe von „0“ wird jedes Foto gesendet – ohne Tageslimit.
- b. **Daily Report/Tagesreport:** Diese Einstellung sendet das letzte Foto am Tag und einen Tages Aktivitätsreport.
- c. **OFF/AUS:** Fotos werden nicht gesendet, normaler Wildkamera Betrieb.

9) **Operator Parameter:**

- a. Land/Country: Werkseinstellung ist auf "Auto", oder Land aus Liste auswählen.
- b. Operator: Werkseinstellung ist auf "Auto", wenn der Provider nicht gefunden wird, bitte Provider manuell aus Liste auswählen.



Bild 11

Wenn Sie Ihren Provider auf der Liste nicht finden, wählen Sie "CUSTOM". Dann können Sie Ihre MMS oder GPRS Parameter eingeben – siehe Bild 13.

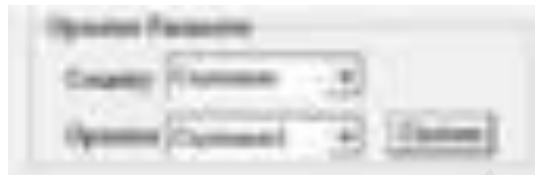


Bild 12



Bild 13

10) **Senden an:**

a. Telefonnummer/MMS Betrieb: Fotos werden per MMS an Ihr Mobiltelefon gesendet – Achtung MMS Kosten.

b. eMail/SMTP Betrieb: Fotos werden per GPRS auf Ihre eMail Adresse gesendet.

Anmerkung: Sie können Ihren eigenen Sende eMail SMTP Server im Menü unter eMail SET eintragen.

11) **Empfänger**

a. **Telefonnummer:** bis zu 4 Telefonnummern können Sie eintragen. Die Master Telefonnummer ist die Nummer von der die Kamera SMS Befehle entgegen nimmt.

b. **eMail:** bis zu 4 verschiedene Empfänger eMail Adressen können Sie eintragen. Die eMail Option funktioniert nur wenn Sie die eMail Option ausgewählt haben.

12) **SMS Schalter:** Die Option muss auf Stellung **ON**, wenn Sie Grundfunktionen der **Kamera per APP** oder SMS fernsteuern wollen. Sollten Sie das nicht benötigen, bitte Option auf **OFF**.

13) **Umbenennen/Rename:** Wenn Sie den Kameranamen ändern wollen, Stellung der Option auf ON und neuen Kameranamen in der Box eingeben.

14) **Max Size:** Diese Zahl zeigt die Größe der übertragenen Bilder an

15) **Werkseinstellung/Default:** Kamer wird durch drücken von default auf die Werkseinstellungen rückgesetzt, alle Ihre Einstellungen gehen verloren.

16) **Pfad/Path:** Zeigt das Verzeichnis, wo die "PROFILE.BIN" Datei gespeichert wird. Bitte die "PROFILE.BIN" am root Verzeichnis der SD Karte speichern. Die "PROFILE.BIN" Datei konfiguriert die Kamera gemäß Ihrer Software Einstellungen.

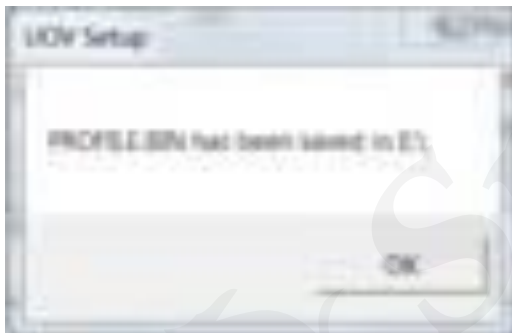


Bild 14

17) **SD Speicherkarte** vom PC/LAPTOP entfernen und in die Kamera einlegen.

18) Einschalter auf **SETUP** Position schieben. Die Kamera updated die Einstellungen, sucht das Mobilfunknetzwerk und schreibt am Display nach ca 15 bis 20s **Update success**.

6.3 Mobilfunknetzwerke auswählen

1) Einschalter auf **SETUP** Stellung schieben. Bildschirm siehe unten wird angezeigt:

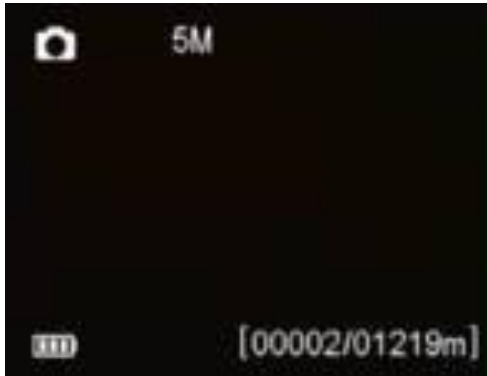


Bild 15

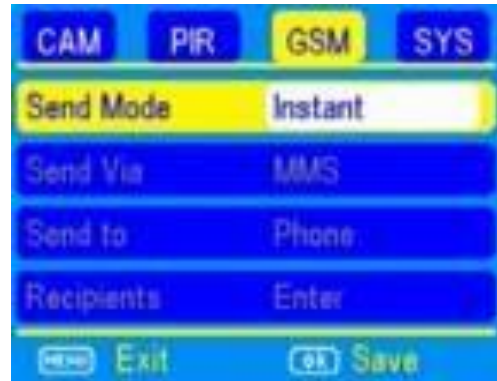


Bild 16

Drücken Sie den **MENU** Knopf einmal um ins Konfigurations Menü zu gelangen. Dann Drücken Sie auf den **GSM Reiter** und wählen bei **Send Mode** „Instant“ aus. Die Kamera sucht nun nach dem Mobilfunkbetreiber Ihrer SIM Karte. Der Vorgang dauert ca. 10 bis 20s.

Während der Netz Suche erscheint am Display **searching**, gefolgt von **Searching Network** in roter Schrift. Wenn am Display die 15 stellige IMEI und **Mobilfunkbalken** angezeigt werden, war die Mobilfunksuche erfolgreich.



Bild 17

6.4 Test Foto Senden



- 1) Drücken Sie den  Knopf um ein Foto zu schießen. Am Display erscheint nun die Zahl 00001 bzw. eine Zahl um eins höher als vorher.
- 2) Drücken Sie den  Knopf um in den **Playback Modus** zu gelangen und dann Drücken Sie den **MENU** Knopf und folgendes erscheint am Bildschirm.



Bild 18

- 3) Drücken Sie ▼ um zur **SEND** Auswahl zu gelangen und Drücken Sie **OK**.
- 4) Am Display wird von 1 bis 10 gezählt , während das Foto versendet wird. Sollte das Senden funktioniert haben erscheint am Display **Send Successful**.
- 5) Prüfen Sie ob die Aufnahme korrekt per eMail oder Telefon (MMS) zugestellt wurde.

6.5 Ansehen und/oder Löschen von Fotos am Farbdisplay

Am Farbdisplay können Sie Aufnahmen (Fotos und Video Clips) Vorort im Revier betrachten. Dazu müssen Sie den Einschalter auf Stellung **SETUP** stellen. Dann Taste **Play** Drücken. Mit den Navigationstasten ◀▶ können Sie die verschiedenen Aufnahmen auswählen.

Wenn Sie eine Aufnahme löschen möchten Drücken Sie die **DEL** Taste. Mit den Tasten ◀▶ können Sie zwischen **YES oder NO** wechseln. Drücken von **OK** löscht die Aufnahme.

Durch Drücken der **Play** ▶ Taste gelangen Sie wieder zur Hauptansicht.

Wollen Sie alle Aufnahmen auf einmal Löschen, dann Drücken Sie die **Play** ▶ Taste in der Hauptansicht und dann Drücken Sie Taste **MENU**. Wählen Sie Delete item und verwenden Sie Taste ▶ um alle Aufnahmen auszuwählen.

Nach dem Löschen aller Aufnahmen Drücken Sie Taste ▶ und Sie gelangen zur Hauptansicht zurück.

7 Kamera Menü

7.1 Information am Bildschirm verstehen



Bild 19

7.2 Kamera Einstellungen vornehmen

Drücken Sie **LEFT** oder **RIGHT** und **UP** oder **DOWN** um die zur gewünschten Option zu gelangen, dann **OK** Drücken um Auswahl zu speichern.

Einstellen		Beschreibung
CAM	Kamera Mode	Wähle Foto oder Video Betrieb. Drücken von ► Knopf wechselt zwischen Foto oder Video Betrieb, mit OK Auswahl bestätigen
	Foto Größe	Auflösung 5MP, 8MP, 12MP oder 3MP wählbar. Anmerkung: Größere Auflösung bedarf größeren Speicherplatz auf der SD Karte. Auflösung relevant bei Tageslicht!
	Serien Foto	Die Kamera kann pro Bewegungsdetektion 1, 2 oder 3 Fotos aufnehmen. Anmerkung: die Kamera sendet nur das erste Foto per eMail oder MMS.
	Video Größe	Wähle: VGA/QVGA
	Video Länge	Clip Länge zwischen 5-60s einstellbar. Lange Clips brauchen viel SD Karten Speicherplatz.
PIR	Sensor Empfindlichkeit	Der Bewegungssensor kann eingestellt werden. Manchmal werden zu viele Fotos geschossen, manchmal zu wenige. Meistens erzielt die Einstellung NORMAL die besten Ergebnisse. Bei warmen Temperaturen empfiehlt sich die Einstellung HIGH . Bei kalten Temperaturen im Winter die Einstellung LOW . Betreiben Sie die Kamera im Zeitraffer Modus, stellen Sie die PIR Auswahl auf OFF .
	Auslöse Intervall	Damit stellen Sie die Mindest-Pause zwischen den Aufnahmen ein.

		Sie können zwischen 5-60s (5s Schritte) und 1-60min wählen. Anmerkung: Im Mobilfunkbetrieb empfehlen wir die Einstellung 2 bis 3min Pause. Während der Fotoübertragung kann die Kamera keine Aufnahmen machen.
	Zeitraffer/ time Lapse	Die Zeitraffer Funktion macht alle 5s bis 8h eine Aufnahme unabhängig von einer Bewegungsdetektion. Funktion muss auf ON gestellt sein. Wenn der PIR Sensor auf LOW, NORMAL, oder HIGH eingestellt ist, macht die Kamera zusätzlich noch Aufnahmen bei Detektion.
	Start-Stop	Start-stop " On " bedeutet die Kamera arbeitet nur in dieser Zeit; Start-stop " Off " bedeutet 24h Betrieb.
NET	Sende Mode	Es gibt 3 Betriebsarten: Instant, Daily report und OFF. (Details siehe Seite 8)
	Sende via	Wählen zwischen MMS oder GPRS (SMTP, eMail) Send Modus
	Sende nach	Wählt den Empfänger, Telefon, eMail oder beides.
	Empfänger	Drücken von "Enter" erlaubt Ihre Auswahl zu überprüfen: MMS oder eMail per GPRS. Anmerkung: eMail per GPRS ist die günstigere GSM Variante
	SMS Schalter	Schalter auf ON und Sie können die Kamera per Android APP oder SMS Befehle steuern. (Details siehe Seite 18)
	GPS Daten	Drücken um GPS Längen & Breiten Info zu erhalten. (wird nur im Display angezeigt)
	Download Tool	Siehe Kapitel 8 für weitere Infos.
	Uhrzeit Einstellen	Datum und Uhrzeit eingeben.
	Bluetooth	Auf ON stellen und Sie können die Kamera Einstellungen per APP und Synchronisation ändern.

SYS	Synchr- onisierung	Synchronisiert die Einstellungen per Bluetooth vom PDA/PC mit der Kamera.
	Zeitstempel	Wähle "On" oder "Off" um den Zeitstempel auf dem Bild zu sehen oder nicht zu sehen.
	Blitz Reichweite	Infrarot Blitzlich: 20 ft./6m und 40 ft./12m
	Password	Default Password ist 0000 . Mit OFF schalten Sie das Password aus. Mit ON , müssen Sie das Password vor dem betrieb der Kamera eingeben. Notieren Sie Ihr individuelles Password sonst können Sie die Kamera nicht mehr in Betrieb nehmen.
	Rename	Einschalten und Kameraname ändern
	Sprache	Englisch (voreingestllt. Hier finden Sie weitere Menüsprachen.
	Ton	Mit ON/OFF kann der Tasten Ton Ein- bzw. Ausgeschaltet werden.
	Überschreiben -zyklisch	ON/OFF: Wählen Sie den Modus ON und die Kamera zeichnet fortlaufend Fotos/Videos auf, indem sie die zuerst aufgenommenen Fotos oder Videoclips löscht. SD Karte unbedingt vorher Formatieren.
	Format	SD-Karte formatieren.
	Werks- einstellung	Alle Einstellungen werden auf Werkseinstellungen rückgesetzt.
FW Version	Firmware Info nur für Hersteller relevant.	

7.3 Grundeinstellungen/Werkseinstellungen:

Einstellen		Default
CAM	Kamera Modus	Foto
	Foto Größe	5M Pixel
	Serienbilder	1 Fotot
	Video Größe	VGA
	Video Länge	5s
PIR	Sensitivität	Normal
	Auslöseintervall	1min
	Zeitraffer	Off
	Start-Stop	Off
NET	Sende Modus	Instant
	Send via	MMS
	Send nach	Telefon
	Empfänger	Enter
	SMS Schalter	Off
	GPS Koordinaten	Enter
	Download Tool	/
SYS	Uhrzeit einstellen	Enter
	Bluetooth	off
	Synchronisation	Enter
	Zeitstempel	On
	Blitzlicht Reichweite	12m/40ft
	Password	Off
	Rename	OFF
	Sprache	English
	Tasten Ton	Off
	Überschreiben	Off
	Format	Enter
	Werkseinstellung	/
	FW Version	/

8 Steuerungen der Kamera mittels APP und Bluetooth

Das Bluetooth Modul ist neu beim UM595-2G Modell und es soll die Einstellung der Kamera erleichtern.

- 1) Kamera Einschalter auf Setup Mode stellen und Bluetooth ON einschalten. Kamera im Setup Mode halten, siehe Bildschirm unten:



Bild 20

- 2) APP am Android PDA öffnen, wählen Sie UnSelected oben und die APP startet. Wenn die Kamera ID auf der APP erscheint auf den Namen klicken und die Verbindung via Bluetooth zur Kamera ist hergestellt.



Bild 21

3) Sie können alle Einstellungen in der APP vornehmen und auf die Kamera übertragen. Wenn der Upload erfolgreich war, zeigt der Bildschirm der Kamera update success.

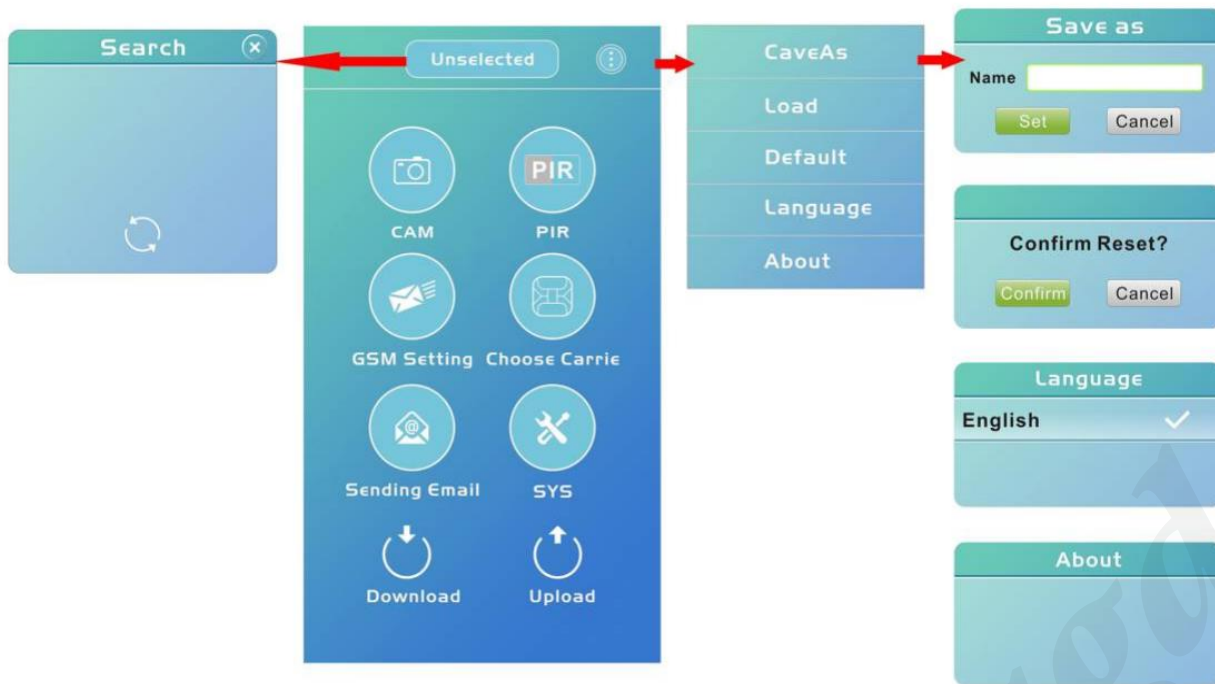


Bild 22



Bild 23

9 Synchronisationen

- 1) Bei mehreren Kameras können Sie ein Gerät (CamA) als Host Kamera erklären. Schalten Sie diese Kamera auf Setup Mode und aktivieren Sie **Bluetooth On**, danach erscheint folgendes am Bildschirm:



Bild 24

- 2) Wählen Sie Synchronisation bei Ihrer zweiten Kamera (CamB) und drücken Sie Enter, diese Kamera sucht nun nach der Host Kamera, nach dem die Kamera gefunden wurde, erfolgt die Synchronisation.



Bild 25

3) Die Einstellungen der Host Kamera (CamA) werden auf Kamera (CamB) übertragen. Die Übertragungsschritte werden auf dem Bildschirm der Host Kamera angezeigt.



Bild 26

4) Sie können mehrere Kameras gleichzeitig mit der Host Kamera verbinden, die Synchronisation erfolgt immer nur mit einer Kamera und dann mit der nächsten.

10 Steuerungen der Kamera mittels APP oder SMS

Sie können viele Funktionen der eingeschalteten Kamera per SMS Befehl via Mobiltelefon oder auch mit der Uovision Android / iOS APP steuern.

Wichtiger Hinweis: Der **SMS Schalter** muss bei den GSM Einstellungen der Kamera auf **ON** eingestellt sein.

Die Absendernummer der SMS, die die Kamera steuern darf, ist die Telefonnummer an erster Position der Kamera Telefonnummernliste.

Android APP: Bitte Suchen Sie nach 'UOVision' oder 'CamCtrl_M' in Google play und installieren Sie das APK auf Ihrem Smartphone oder Tablet.



Bild 27



Bild 28

Es gibt zwei Menüansichten, siehe Bild unten. Durch Wischen von links/rechts oder umgekehrt wechseln Sie zwischen den Ansichten.



Bild 29

Anmerkung: Wenn Sie Wireless Status auf OFF einstellen, werden Aufnahmen weder per MMS noch per eMail versendet. Der Tagesreport wird nicht gesendet und SMS Steuerbefehle werden ignoriert. Nur der Steuerbefehl Wireless ON wird umgesetzt.

Wenn Sie die SMS Steuerbefehle per Telefon, also ohne APP, als Textnachricht senden wollen, finden Sie hier die wichtigsten Befehle

Als Beispiel, der SMS Befehl #500# erzeugt ein aktuelles Foto und sendet es zu. Weitere SMS Steuerbefehle finden Sie hier unten:

SMS Steuer Befehle

Was	SMS Befehl
Telefonnr. addieren	#140#1#Telefonnr.# (nur Master)
Telefonnr. löschen	#140#0#Telefonnr.# (nur Master)
eMail addieren	#141#1#eMail Adresse# (nur Master)
eMail löschen	#141#0#eMail Adresse# (nur Master)
Foto Betrieb einstellen	#310#P#
Video Betrieb einstellen	#310#V#
Adhoc Foto zusenden	#500# (der SMS Befehl #500# lässt Kamera ein adhoc Foto schießen und per eMail oder Telefon/MMS zusenden)
GPS Daten zusenden	#510# (die Kamera hat ein eingebautes GPS Modul , mit dem SMS Befehl #510# sendet die Kamera Längen- und Breitengrad, somit können Sie eine gestohlene Kamera Orten. SMS Schalter muss auf ON eingestellt sein)
Wireless OFF	#200#Off# (bei Einstellung Wireless OFF werden keine Fotos und kein Tages Report versendet. SMS Befehle werden ignoriert. Die Kamera speichert die Aufnahmen auf der SD Speicherkarte.)
Wireless ON	#200#On# (bei Einstellung Wireless ON werden Fotos und der Tages Report versendet)

11 Problembehandlungen

Typische Fehlermeldungen ERROR MESSAGES:

“SEND FAIL” (Senden fehlgeschlagen)

“NETWORK BUSY” (Mobilfunknetz ausgelastet)

Fehlerursache bei “SEND FAIL“ Error:

- 1) Die Mobilfunknetzabdeckung reicht für den Kamera Sendebetrieb leider nicht aus. Eine Multi Roaming SIM, z.B RevierSim von SuperJagd kann Abhilfe schaffen.
- 2) Die SIM Karte ist fehlerhaft oder die SIM Karte ist PIN gesperrt!

Vorschlag zur Behebung des Problems:

- 1) Wiederholen Sie die Kamera Programmierung mit der PC Software, haben Sie die korrekte Telefonnummer (MMS Betrieb) bzw. korrekte eMail Adresse (SMTP Betrieb) eingegeben?
- 2) Kontaktieren Sie Ihren Mobilfunkbetreiber und Überprüfen Sie, ob die SIM Karte entsperrt ist Sie einen freigeschalteten Datentarif haben.
- 3) Mit Hilfe einer längeren GSM Antenne können Sie den Mobilfunkempfang der Kamera im Revier verbessern.

Fehlerursache bei “Network Busy“ Error“ (Mobilfunknetz ausgelastet):

- 1) Es gibt ein Problem mit der Empfangstelefonnummer oder eMail Adresse.
- 2) Die SIM Karte hat kein Datenübertragungsguthaben mehr.

Vorschlag zur Behebung des Problems:

- 1) Wiederholen Sie die Kamera Programmierung mit der PC Software, achten Sie auf korrekte SMTP eMail Daten.
- 2) Geben Sie nur eine Empfangs-Telefonnummer oder eine eMail Empfangsadresse ein, so können Sie den Fehler besser eingrenzen.
- 3) Laden Sie die SIM Karte mit Datenvolumen auf. Für SMS Fernsteuerungsbetrieb muss SIM Karte SMS Versenden können.

Sie gelangen nicht ins SETUP Menü, Fehlerursache:

- 1) Sie haben keine SD Speicherkarte in die Kamera eingelegt.
- 2) Die SD Speicherkarte ist schreibgeschützt oder beschädigt.
- 3) Die Batterien sind leer oder fast leer.

Vorschlag zur Behebung des Problems:

- 1) SD Speicherkarte in die Kamera einlegen oder kaputte SD Speicherkarte Karte austauschen.
- 2) neue Batterien einlegen.

12 Tipps und Tricks für den Reviereinsatz

- Um möglichst gute Aufnahmen zu erzielen montieren Sie die Kamera in ca. 1,3 m Höhe über den Boden, z.B. Baumstamm.
- Die Kamera sollte gerade ausgerichtet sein.
- Um die IR Blitzausleuchtung zu erhöhen, empfehlen sich reflektierender Boden oder Bäume/ Buschwerk.
- Das Objekt sollte 7 bis 10m entfernt sein.
- Die Kamera so Ausrichten, dass möglichst keine direkte Sonneneinstrahlung auf die Kamera Linse oder den Bewegungssensor erfolgt.

Anhang I : Technische Spezifikation

Foto Auflösung	12MP, 8MP (Interpoliert), 5MP, 3MP (CMOS 5MP)
Linse	F/NO=3.0 FOV (Field of View)=52°
Frequenz Bänder	Quad-Band GSM/GPRS/EDGE: 850/900/1800/1900MHz
IR-Blitz	50% (6m), 100% (12m)
Display	2.0" LCD
SD Speicherkarte	bis zu 32GB
Video Auflösung	VGA,QVGA
PIR Bewegungssensor	Multi Zone
PIR Bewegungssensor Empfindlichkeit	einstellbar (Hoch/Normal/Niedrig)
Auslösezeit (Trigger)	0.9s
Betriebs-/Aufbewahrungs Temperatur	-20 - +60°C / -30 - +70°C
Trigger/Auslöse- Intervall	0s – 60min.
Zeitraffer/Time lapse	5 bis 55s (in 5s Abständen) 1 bis 59min. (in 1min. Abstand) 1 bis 8 Stunden (in 1 Stunde Abstand)
Serienbilder/Photo Burst	1–3
Video Länge	5–60s
Stromversorgung	4×AA, 8×AA oder 12AA
Stand-by Stromverbrauch	< 0.25 mA (<6mAh/Tag)
Niedrigbatteriestands- Warnung	LED Indikator SMS Warnung
Befestigung	Seil/Gurt/Python Kabelschloss
Abmessungen	140 x 87 x 55mm
Umweltbedingungen/Feuchtigkeit	5% - 90%
Zertifikate/Zulassungen	FCC, CE, RoHS
Bluetooth Reichweite	10m

Anhang II : Lieferumfang

Teile	Anzahl
Wildkamera	1
Gurt	1
Bedienungsanleitung	1
Antenne	1



Kunden Name:	
Kontakt Telefonnummer:	
Kaufdatum:	
Serien Nummer:	
Fehler Beschreibung:	
Händler:	

Der Kamera Hersteller garantiert für ein Jahr ab Erwerbsdatum, dass Ihr Uovision Produkt frei von Material und Verarbeitungsfehlern ist. Bei allen Schäden unter dieser Garantie behält sich der Hersteller nach eigenem Ermessen vor, das Produkt entweder zu reparieren oder zu ersetzen, vorausgesetzt, dass Sie das Produkt frei Haus an den Hersteller senden. Diese Garantie deckt keine Schäden ab, die durch Zweckentfremdung, falsche Behandlung, Installation oder Instandhaltung durch andere Personen als die vom Hersteller autorisierten Kundenservice durchgeführt wurden.

Jede Rücksendung an den Hersteller innerhalb der Garantiezeit muss die oben in der Tabelle aufgeführten Punkte beinhalten.

Eine Kopie des Original-Kaufbelegs von einem autorisierten Händler muss dem Retourpaket beigelegt werden. Senden Sie kein Zubehör (Batterien, SD-Karten, Kabel), sondern nur das zu reparierende Gerät ein. Das Produkt muss gut in einem robusten Versandkarton verpackt sein, um Transportschäden zu vermeiden.